



Softwareentwicklung

Thomas Schössow

<http://www.tschoessow.com>

[posteingang@tschoessow.com](mailto:posteingang@tschoessow.com)

# Handbuch Admin-Tool Schlüsselverwaltungen

# 1 Inhaltsverzeichnis

|          |                                         |          |
|----------|-----------------------------------------|----------|
| <b>1</b> | <b>INHALTSVERZEICHNIS.....</b>          | <b>2</b> |
| <b>2</b> | <b>ÜBER.....</b>                        | <b>3</b> |
| 2.1      | EINLEITUNG.....                         | 3        |
| 2.1.1    | <i>Benutzerrechte festlegen.....</i>    | 3        |
| 2.1.2    | <i>Datenbankpfad einstellen.....</i>    | 3        |
| 2.1.3    | <i>Betrieb.....</i>                     | 4        |
| 2.1.4    | <i>Servereinstellungen.....</i>         | 4        |
| <b>3</b> | <b>WEITERE INFORMATIONSQUELLEN.....</b> | <b>6</b> |

## 2 Über

### 2.1 Einleitung

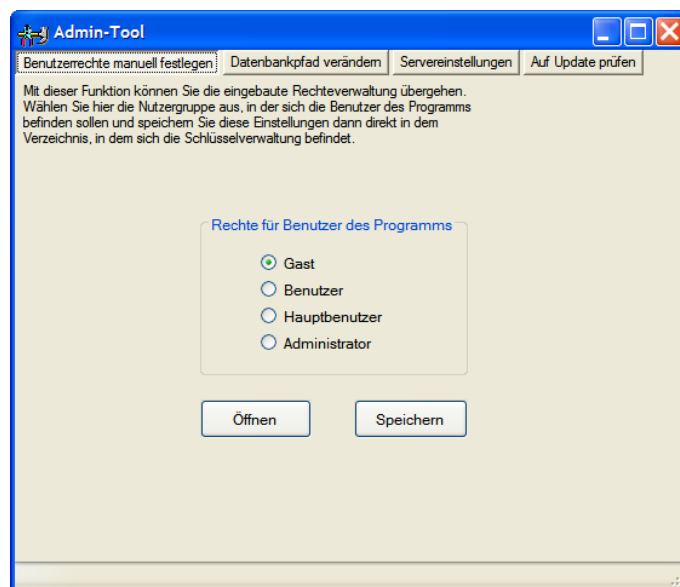
Mit dem Admin-Tool können einige Einstellungen vorgenommen werden, die speziellere Anwendungsfälle abdecken.

#### 2.1.1 Benutzerrechte festlegen

Die Schlüsselverwaltungen verfügen über ein eigenes Berechtigungssystem, welches sich an der Windows Benutzerverwaltung orientiert.

Verfügt der angemeldete Benutzer über Administrationsrechte, so hat er diese in den Schlüsselverwaltungen ebenfalls. Verfügt er dagegen nur über Benutzerrechte, so hat er diese auch in Schlüsselverwaltungen. Näheres zur Rechteverwaltung finden Sie in der Hilfe zum Programm.

Wollen Sie diese Rechte im Programm umgehen, so können Sie dies unter Verwendung des Tools „Benutzerrechte“ tun. Dieses Programm erzeugt eine kleine Datei mit der Endung .ben, die die gewünschten Benutzerrechte enthält.

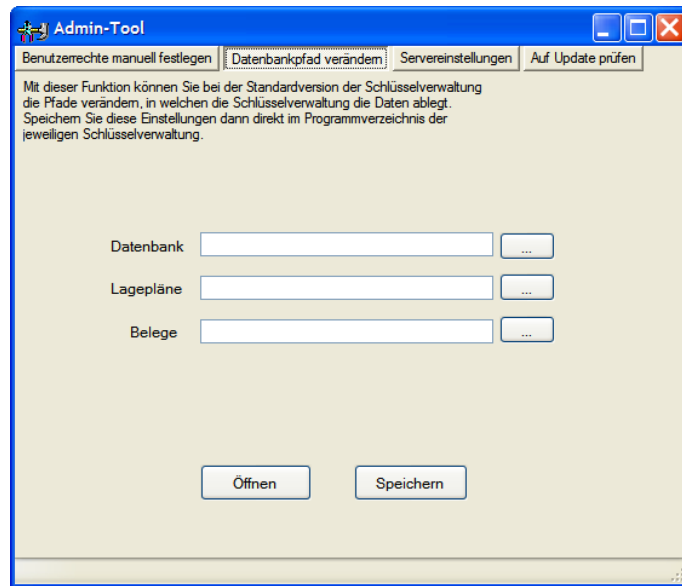


**Abbildung 1 Benutzerrechte einstellen**

Wenn die Schlüsselverwaltungen eine solche Datei beim Start in deren Verzeichnis findet, so werden diese Benutzerrechte übernommen.

Mit diesem Tool hier können Sie diese Datei erzeugen bzw. einlesen und verändern. Bitte speichern Sie diese Datei in das jeweilige Programmverzeichnis der Schlüsselverwaltungen.

#### 2.1.2 Datenbankpfad einstellen



**Abbildung 2 Datenbankpfade einstellen**

Mit diesem Tool können Sie die Pfade für die Verzeichnisse, in denen:

- Die Datenbankdatei „tskeydaten.gdb“ angelegt wird
- Die Lageplandateien abgelegt werden
- Die Belege im PDF-Format abgelegt werden.

an Ihren Rechner anpassen. Dieses Tool wird nur dann benötigt, wenn vom Standard der Speicherung der Daten abgewichen werden soll. Es sollte nur vom Administrator benutzt werden.

### 2.1.3 Betrieb

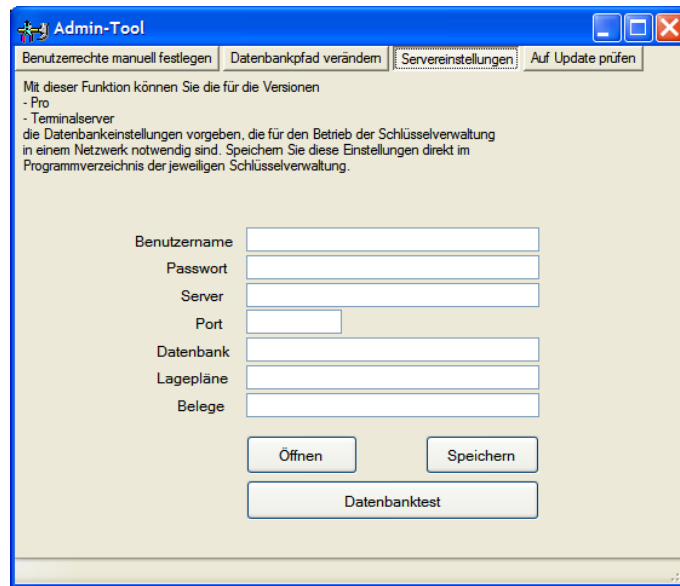
In das Feld „Datenbank“ können Sie einen Verzeichnispfad zu einem Verzeichnis eintragen, in welchem die Datenbank betrieben werden soll. Dies kann auf einem anderen Rechner liegen, achten Sie aber unbedingt auf die notwendigen Zugriffsrechte.

In das Feld „Lagepläne“ können Sie einen Verzeichnispfad zu einem Verzeichnis eintragen, in dem die Lageplandateien abgelegt werden sollen. Dies kann auf einem anderen Rechner liegen, achten Sie aber unbedingt auf die notwendigen Zugriffsrechte.

Dieses Programm erzeugt eine kleine Datei mit der Endung .tri, die die gewünschten Angaben enthält.

Mit diesem Tool hier können Sie diese Datei erzeugen bzw. einlesen und verändern. Bitte speichern Sie diese Datei in das jeweilige Programmverzeichnis der Schlüsselverwaltungen.

### 2.1.4 Servereinstellungen



**Abbildung 3 Serversettings erstellen**

Dieser eventuell etwas missverständliche Titel beschreibt die Einstellungen am Clientrechner für den Zugriff auf die Datenbank auf dem Server.

Die notwendigen Eingaben sind hier von oben nach unten

**Benutzername:** Dies ist der Benutzername für die Anmeldung an den Datenbankserver. Dieser verwendet eine eigene Benutzerverwaltung, die hier aber nicht genutzt wird. Deshalb können Sie hier „SYSDBA“ angeben.

**Passwort:** Damit ist das Passwort zur Anmeldung an den Datenbankserver gemeint. Geben Sie hier „masterkey“ an.

**Server:** Hier muss die IP-Adresse des Servers eingegeben werden. Im Beispiel hier ist dies 192.168.1.48.

**Port:** Hier tragen Sie bitte 3050 ein.

**Datenbank:** Geben Sie hier bitte den vollständigen Pfad zur Datenbankdatei tskeydaten.gdb auf dem Server an. Beispiel: c:\Dokumente und Einstellungen\All Users\ Anwendungsdaten\ TSOjektkey2008\ tskeydaten.gdb.

**Lagepläne:** Beispiel: [\\192.168.1.48\Lageplaene](http://192.168.1.48/Lageplaene).

**Belege:** Beispiel: [\\192.168.1.48\Belege](http://192.168.1.48/Belege).

Dieses Programm erzeugt eine kleine Datei mit der Endung .trf, die die gewünschten Angaben enthält.

Mit diesem Tool hier können Sie diese Datei erzeugen bzw. einlesen und verändern. Bitte speichern Sie diese Datei in das jeweilige Programmverzeichnis der Schlüsselverwaltungen.

### 3 Weitere Informationsquellen

- Webseite des Autors Thomas Schössow erreichbar unter <http://www.tschoessow.com>.
- Webseite aller Schlüsselverwaltungen des Autors erreichbar unter <http://www.schlüsselverwaltung.com>
- FAQ erreichbar unter <http://faq.tschoessow.org>
- Helpdesk erreichbar unter <http://helpdesk.tschoessow.org>
- Wiki erreichbar unter <http://wiki.tschoessow.org>